

# 人員計画

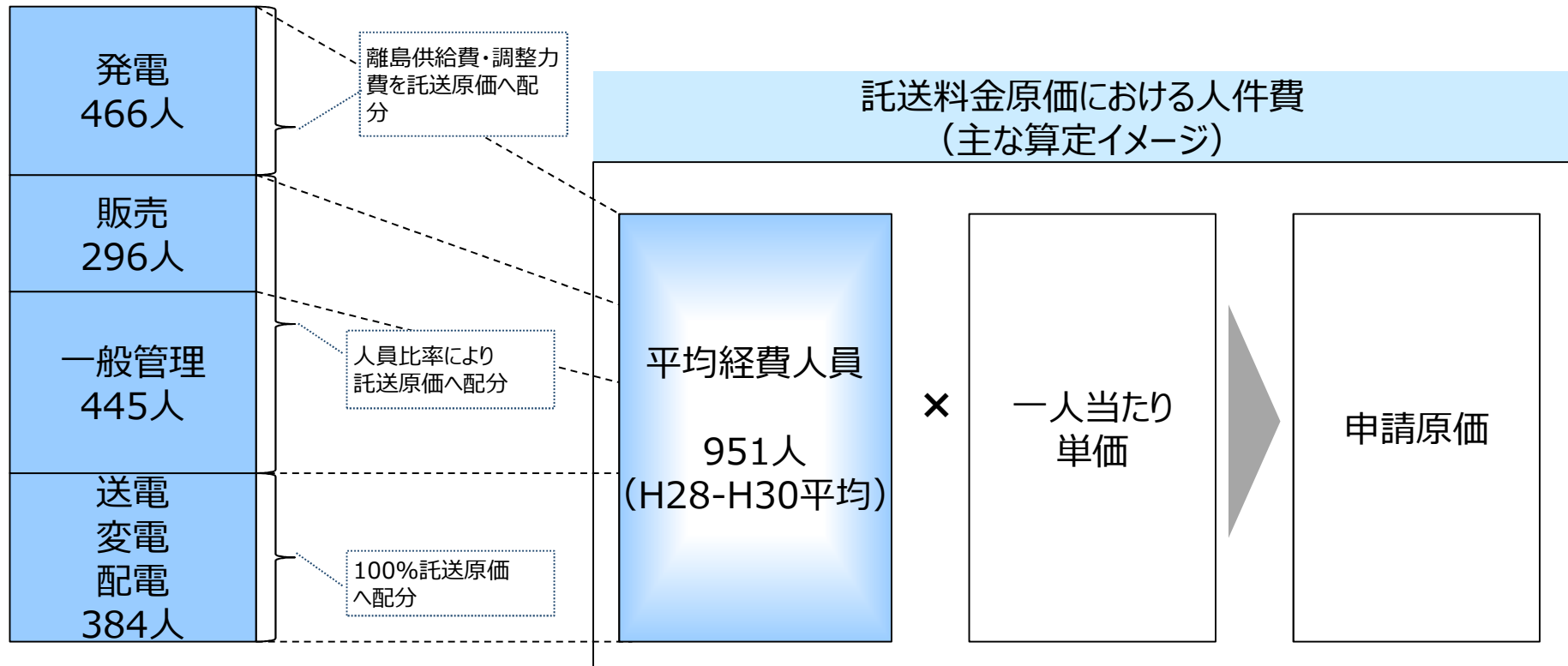
**平成27年9月10日**  
**沖縄電力株式会社**

---

# 【はじめに】 託送料金原価に係る人員計画

- ▶ 人員計画は、当社事業全てに係る必要な人員の採用や退職に関する計画となっておりますが、託送料金原価については、人員計画のうち託送料金原価の算定フローによる配分を行った951人（H28-H30平均経費人員）相当分を人件費として申請しております。
- ▶ 人員計画については、当社全体の在籍人員をベースとした内容が中心となっております

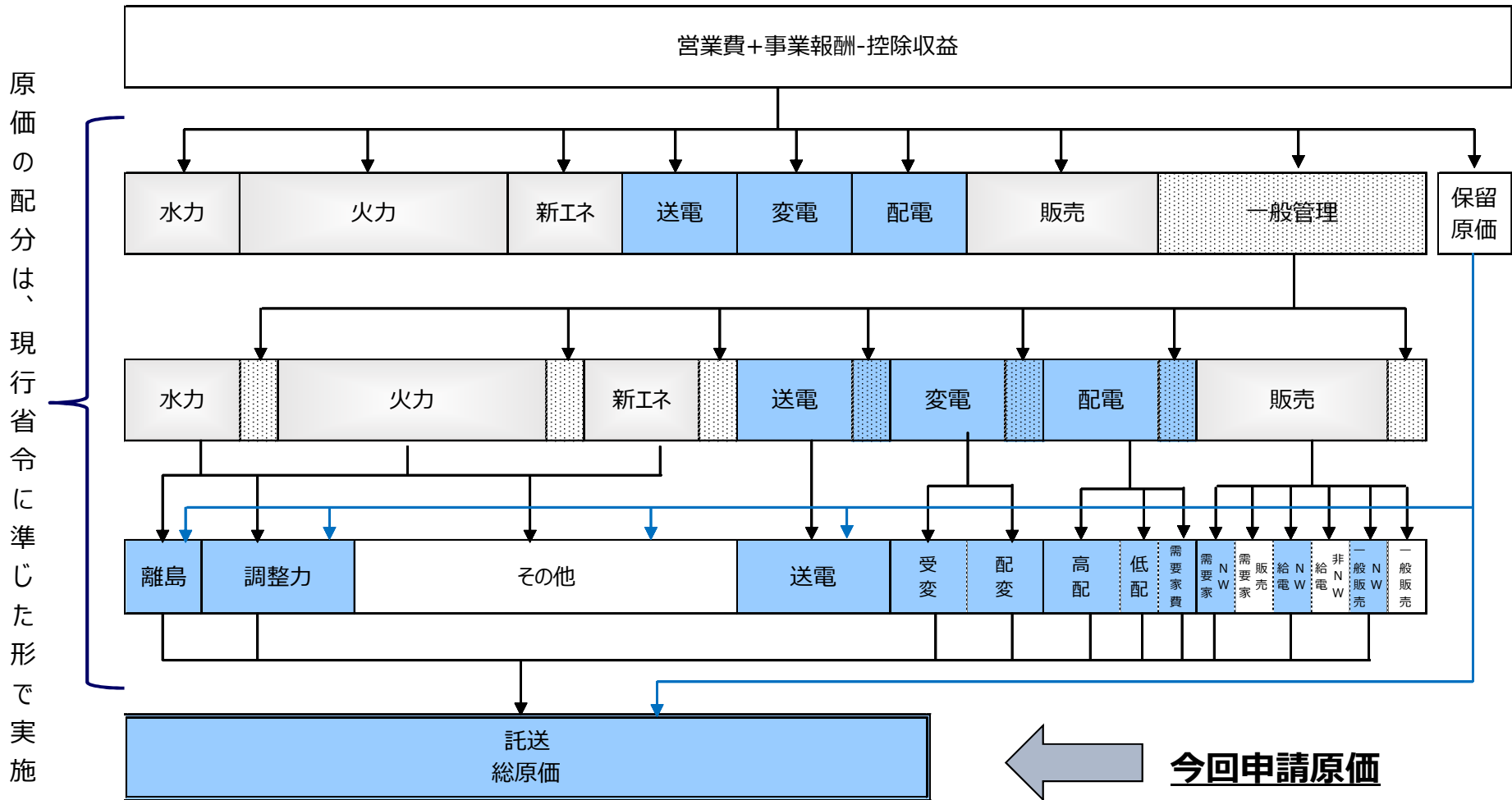
各部門人員数  
(H30末時点)



※託送料金原価の算定フローイメージについては次ページ参照

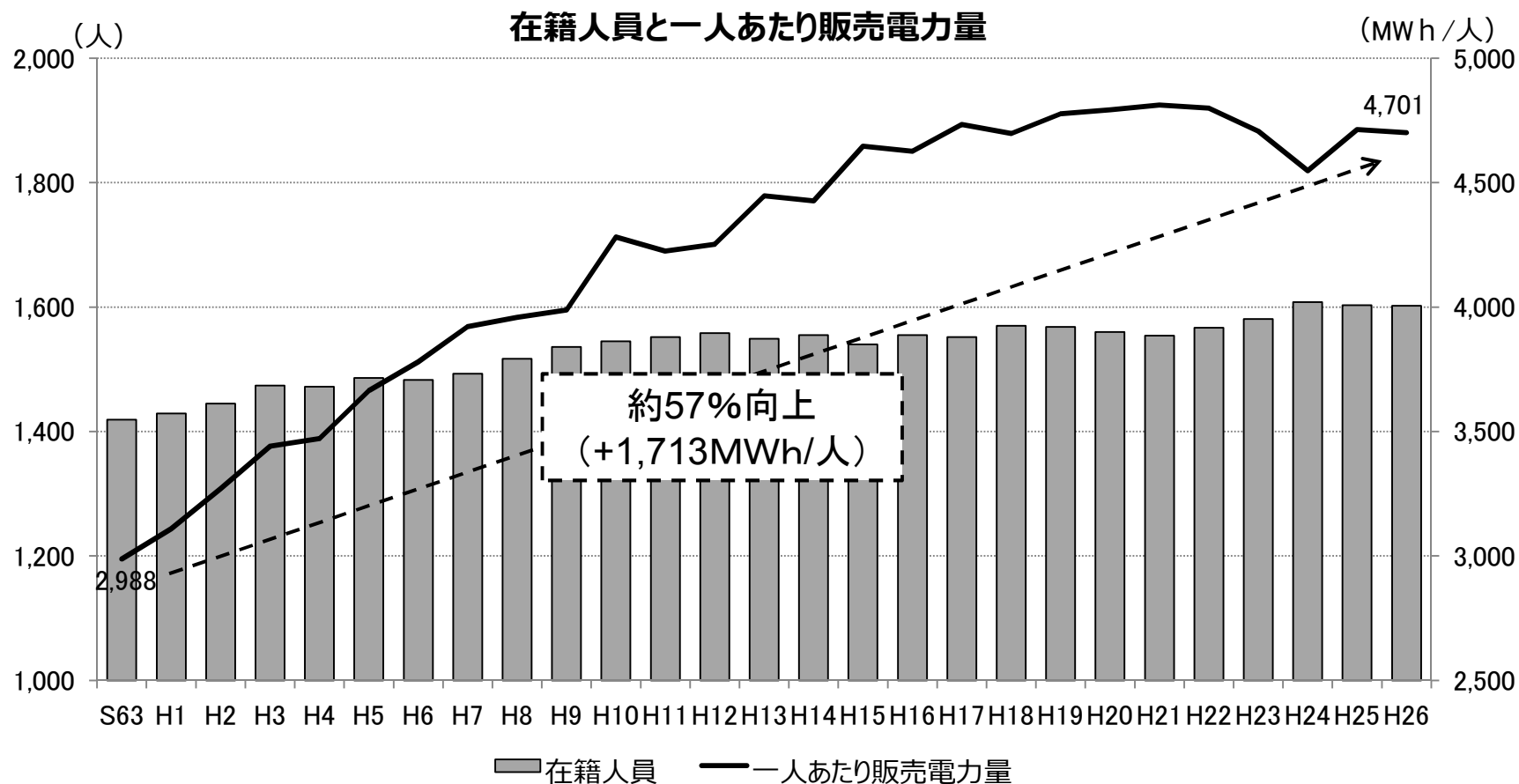
# 【参考】 託送料金原価の算定フロー

▶ 算定省令第3条に規定される一般送配電事業等の運営に必要な原価等は、以下のフローにより算定しております。



# 1. これまでの人員効率化の取り組み

- ▶ 当社は、これまで昭和63年の民営化以降、電力需要の伸びに対応するため設備を拡大してきた一方で、業務の集中化、組織・事業所の統廃合によるスリム化等に取り組み効率化を図ってまいりました。
- ▶ 人員計画の策定にあたっては、「電力の安定供給の確保」および「お客さまの満足度向上」に必要な人員を確保するとともに、「本土並み電気料金水準の確保」に向けて生産性・効率性の向上を図ることを前提に策定しております。
- ▶ その結果、一人あたり販売電力量は、民営化時点の2,988MWh/人から4,701MWh/人へ約57%向上しております。



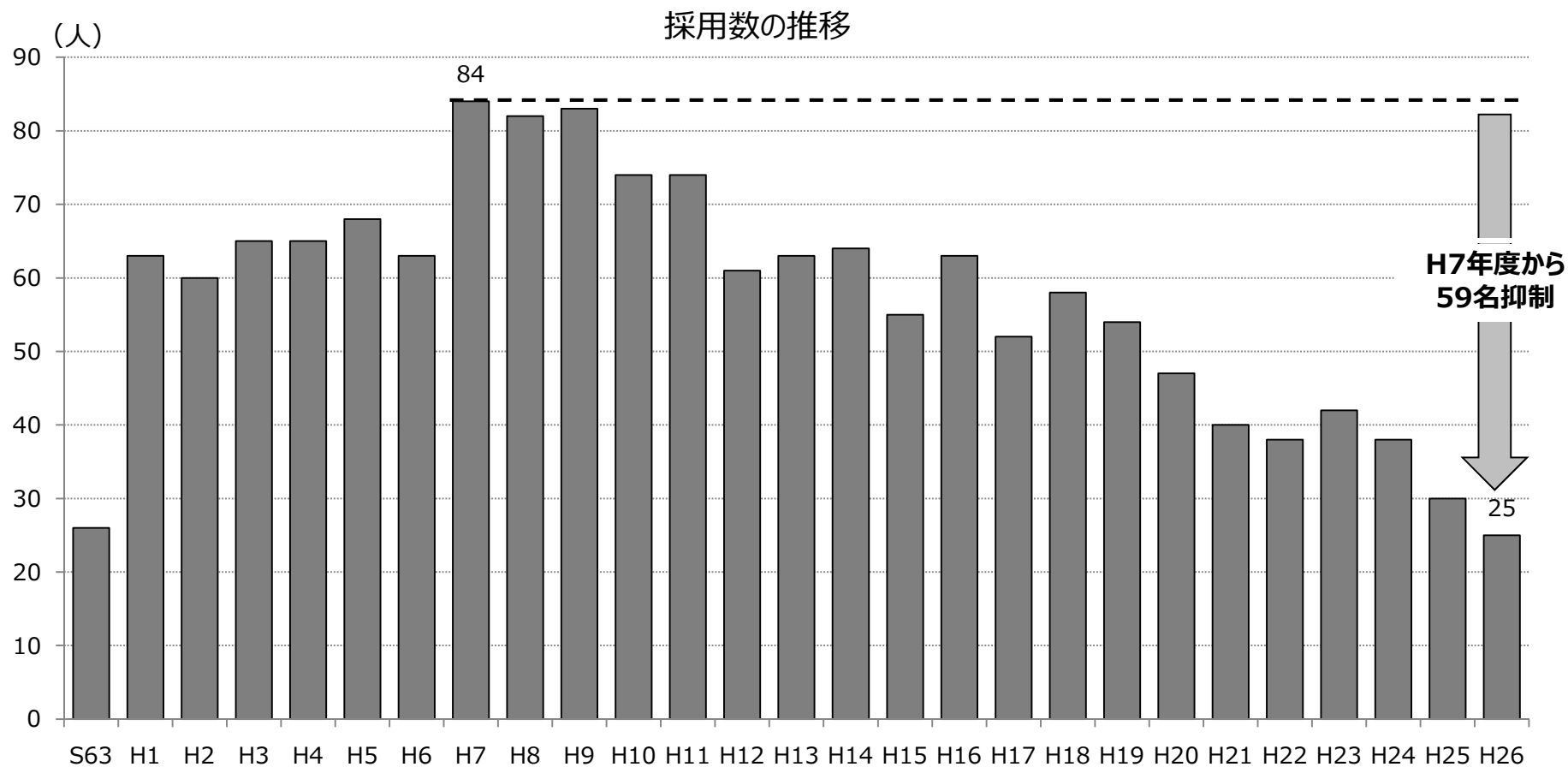
## 【参考】 効率化の主な取り組み事例① 業務の集中化、組織統廃合

- ▶ 当社は、これまで業務の集中化、組織・事業所の統廃合等により人材の効果的な活用および業務効率化に努めてまいりました。
- ▶ 今後も効率的な業務運営を目指した組織体制の構築に引き続き取り組んでまいります。

|            | 項目                  | 年度   | 概要  |
|------------|---------------------|--|---|
| 業務の集中化     | 料金センター設置            | H14  | 支店・営業所における料金事務処理の集中化を行うことにより業務効率化、人材の有効活用を図る          |
|            | 配電センター設置            |  | 支店・営業所業務のうち、現場緊急度、現場出向頻度の低い業務等を集中処理し、効率化・サービスの向上を図る   |
|            | 火力業務センター設置          | H15  | 発電所における定期点検等の計画業務等を集中化し業務効率化を図る                       |
|            | コールセンター設置           | H19  | 電話対応サービスの向上、業務効率化を図る                                  |
| 組織・事業所の統廃合 | 資材部組織の再編            | H16  | 配電用貯蔵品管理業務の集中化・委託化により組織のスリム化、効率化を図る                   |
|            | 塩屋出張所廃止<br>嘉手納出張所廃止 | H18  | 出張所人員削減や当直人員削減等によるコスト圧縮、営業・配電業務の一体的運用による業務効率化を図る      |
|            | 営業開発部門の再編           | H20  | 支店の営業開発部門をリユース営業部に統合し、総合的・横断的な組織体制と一体的運用による業務効率化を図る   |
|            | お客さま本部組織再編          | H25  | 支店の組織を3グループから2グループ体制とし、柔軟な人員配置、効率的な業務配分および人材育成の早期化を図る |
|            | 東京支社組織の再編           |  | 効率的業務運営の観点から3グループを2グループ体制とし、組織のスリム化、効率化を図る            |
| 総務部組織の再編   | H27                 | 総務部組織を8室課から7グループ体制とし、関連性の高い業務を集約するなど組織のスリム化、効率化を図る |   |

## 【参考】 効率化の主な取り組み事例② 採用数の抑制

- ▶「電力の安定供給の確保」に向けて、新規電源設置に伴う人員を適切に確保しつつも、業務の集中化、組織統廃合などの効率化の取り組みと合わせて採用数を抑制し、総人員数の増加抑制に努めてまいりました。



## 2. 今後の人員数について

- ▶ 今後、流通部門を中心に要員需要はあるものの、業務運営の効率化等により総人員数の増加抑制に努めた計画としております。
- ▶ 原価算定期間における経費対象人員は、H28末：1,591人、H29末：1,592人、H30末：1,591人で推移する見通しであり、H26末より4人の減少を見込んでおります。

(人)

|                       | H26末<br>(実績) | H27末<br>(想定) |     | H28末<br>(想定) |     | H29末<br>(想定) |     | H30末<br>(想定) |     |
|-----------------------|--------------|--------------|-----|--------------|-----|--------------|-----|--------------|-----|
|                       |              |              | 前年比 |              | 前年比 |              | 前年比 |              | 前年比 |
| 在籍人員                  | 1,602        | 1,602        | 0   | 1,598        | △4  | 1,599        | 1   | 1,598        | △1  |
| 経費対象人員                | 1,595        | 1,595        | 0   | 1,591        | △4  | 1,592        | 1   | 1,591        | △1  |
| 経費対象外人員<br>(建仮、無給休職等) | 7            | 7            | 0   | 7            | 0   | 7            | 0   | 7            | 0   |

## 【参考】 部門別人員数の推移

▶ 原価算定期間における部門別人員数は下表のとおりです。

(人)

|                            |           | H26末<br>(実績) | H27末<br>(想定) |     | H28末<br>(想定) |     | H29末<br>(想定) |     | H30末<br>(想定) |     |
|----------------------------|-----------|--------------|--------------|-----|--------------|-----|--------------|-----|--------------|-----|
|                            |           |              |              | 前年比 |              | 前年比 |              | 前年比 |              | 前年比 |
| 経<br>費<br>対<br>象<br>人<br>員 | 流 通 部 門   | 370          | 375          | 5   | 382          | 7   | 383          | 1   | 384          | 1   |
|                            | ( 送 電 )   | 63           | 66           | 3   | 69           | 3   | 70           | 1   | 70           | 0   |
|                            | ( 変 電 )   | 65           | 65           | 0   | 65           | 0   | 65           | 0   | 66           | 1   |
|                            | ( 配 電 )   | 242          | 244          | 2   | 248          | 4   | 248          | 0   | 248          | 0   |
|                            | 電 源 部 門   | 476          | 472          | △4  | 466          | △6  | 466          | 0   | 466          | 0   |
|                            | 販 売 費     | 295          | 295          | 0   | 297          | 2   | 297          | 0   | 296          | △1  |
|                            | 一 般 管 理 費 | 454          | 453          | △1  | 446          | △7  | 446          | 0   | 445          | △1  |
|                            | 計         | 1,595        | 1,595        | 0   | 1,591        | △4  | 1,592        | 1   | 1,591        | △1  |



## 【参考】 部門別人員数の増減（送電・変電・配電）

### 【送電費】

(人)

| 主な増減内容                     | H28 | H29 | H30 |
|----------------------------|-----|-----|-----|
| 電力広域的運営推進機関に関連する業務対応（出向含む） | 2   | 0   | 0   |
| 再生可能エネルギー連系対応              | 1   | 0   | 0   |
| 供給信頼度向上に関する業務対応            | 0   | 1   | 0   |
| 計                          | 3   | 1   | 0   |
| 期末人員数                      | 69  | 70  | 70  |

### 【変電費】

(人)

| 主な増減内容     | H28 | H29 | H30 |
|------------|-----|-----|-----|
| 高経年変電設備の取替 | 0   | 0   | 1   |
| 計          | 0   | 0   | 1   |
| 期末人員数      | 65  | 65  | 66  |

### 【配電費】

(人)

| 主な増減内容               | H28 | H29 | H30 |
|----------------------|-----|-----|-----|
| 渡嘉敷島海底ケーブル化に伴う業務移管対応 | 1   | 0   | 0   |
| 無電柱化推進計画への対応         | 1   | 0   | 0   |
| スマートメーター導入対応         | 2   | 0   | 0   |
| 計                    | 4   | 0   | 0   |
| 期末人員数                | 248 | 248 | 248 |

## 【参考】 部門別人員数の増減（その他）

### 【汽力発電費】

(人)

| 主な増減内容      | H28 | H29 | H30 |
|-------------|-----|-----|-----|
| 業務見直しによる効率化 | △1  | 0   | 0   |
| 業務の進捗による減   | △4  | 0   | 0   |
| 計           | △5  | 0   | 0   |
| 期末人員数       | 404 | 404 | 404 |

### 【内燃力発電費】

(人)

| 主な増減内容      | H28 | H29 | H30 |
|-------------|-----|-----|-----|
| 渡嘉敷島海底ケーブル化 | △1  | 0   | 0   |
| 計           | △1  | 0   | 0   |
| 期末人員数       | 59  | 59  | 59  |

### 【販売費】

(人)

| 主な増減内容               | H28 | H29 | H30 |
|----------------------|-----|-----|-----|
| 電力広域的運営推進機関に関連する業務対応 | 2   | 0   | 0   |
| バックアップ給電指令所新設への対応    | 1   | 0   | △1  |
| 業務の進捗による減            | △1  | 0   | 0   |
| 計                    | 2   | 0   | △1  |
| 期末人員数                | 297 | 297 | 296 |

## 【参考】 部門別人員数の増減（その他）

【一般管理費】

(人)

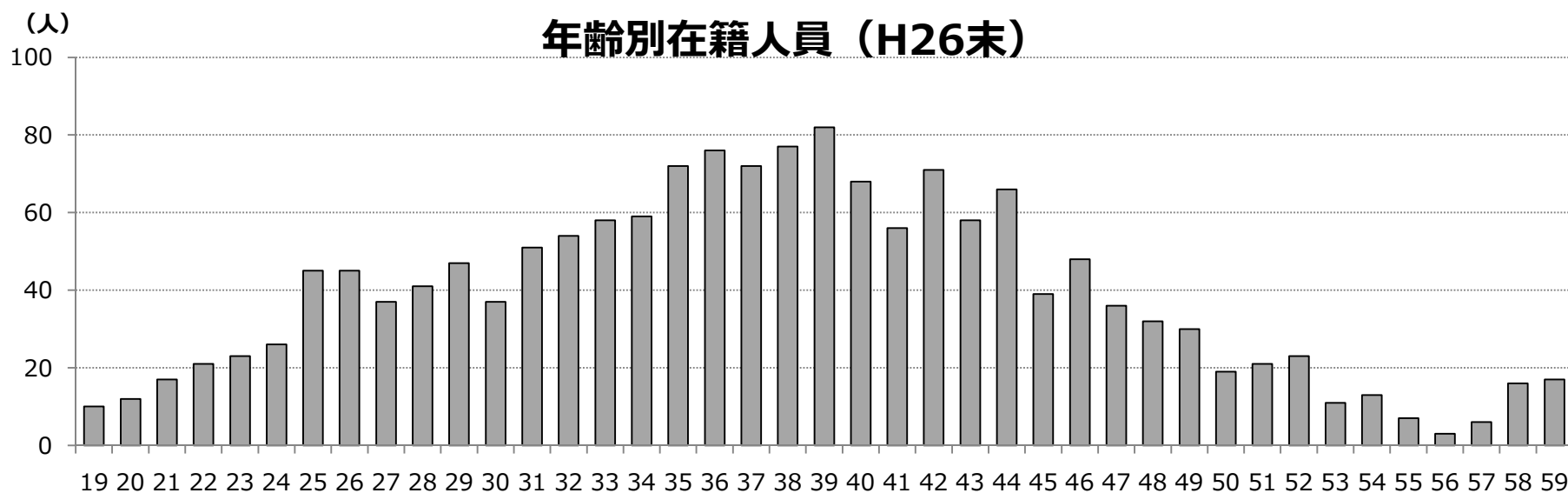
| 主な増減内容      | H28 | H29 | H30 |
|-------------|-----|-----|-----|
| 業務見直しによる効率化 | △2  | 0   | 0   |
| 業務の進捗による減   | △5  | 0   | 0   |
| 計           | △7  | 0   | 0   |
| 期末人員数       | 446 | 446 | 446 |

### 3. 退職者数の想定

- ▶ 退職者数は、年齢構成および過去の退職者数から算定しております。
- ▶ 年齢構成の偏りにより、定年退職者は減少傾向にあります。

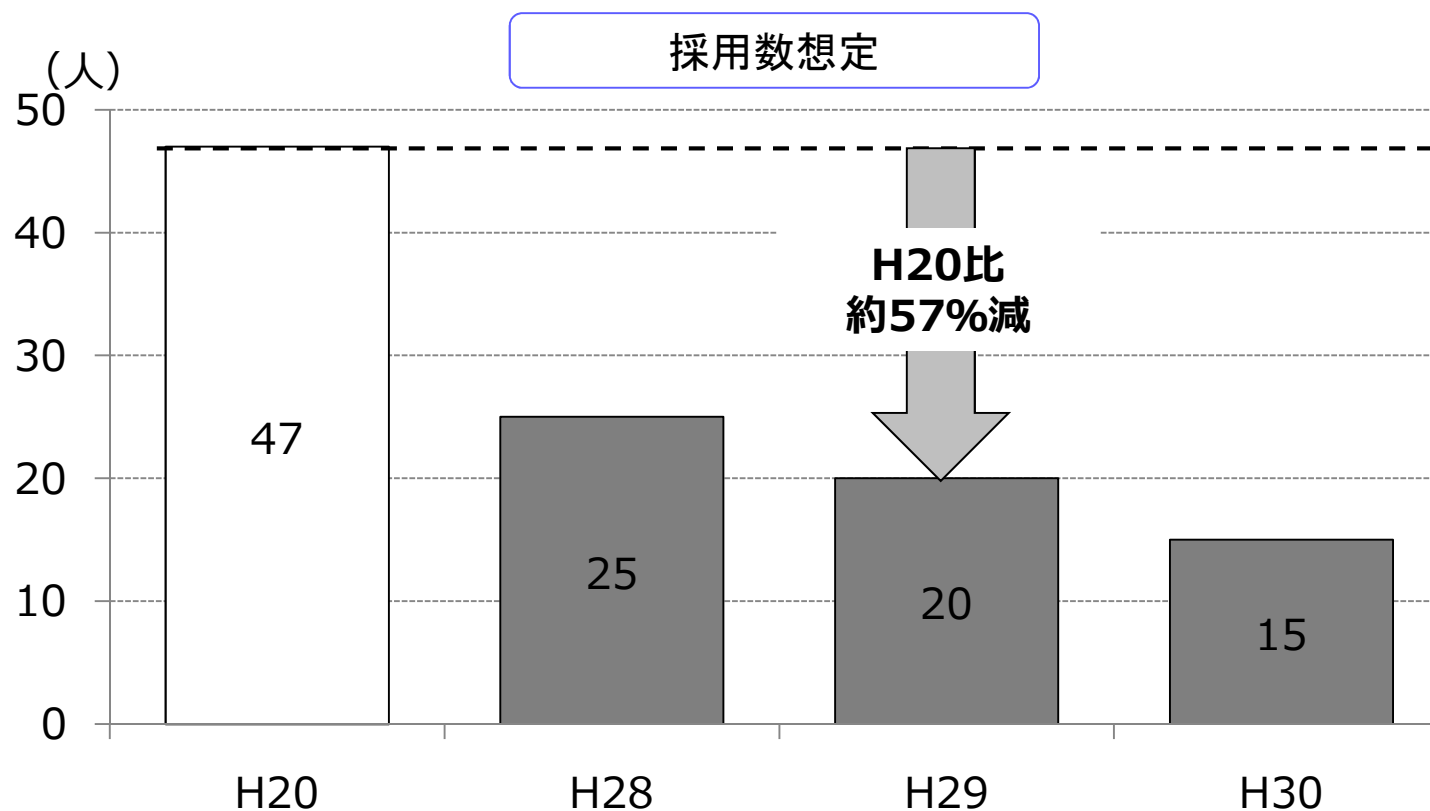
(人)

|      | H28<br>(想定) | H29<br>(想定) | H30<br>(想定) |
|------|-------------|-------------|-------------|
| 定年退職 | 16          | 6           | 3           |
| 定年以外 | 13          | 13          | 13          |
| 計    | 29          | 19          | 16          |



## 4. 採用数の想定

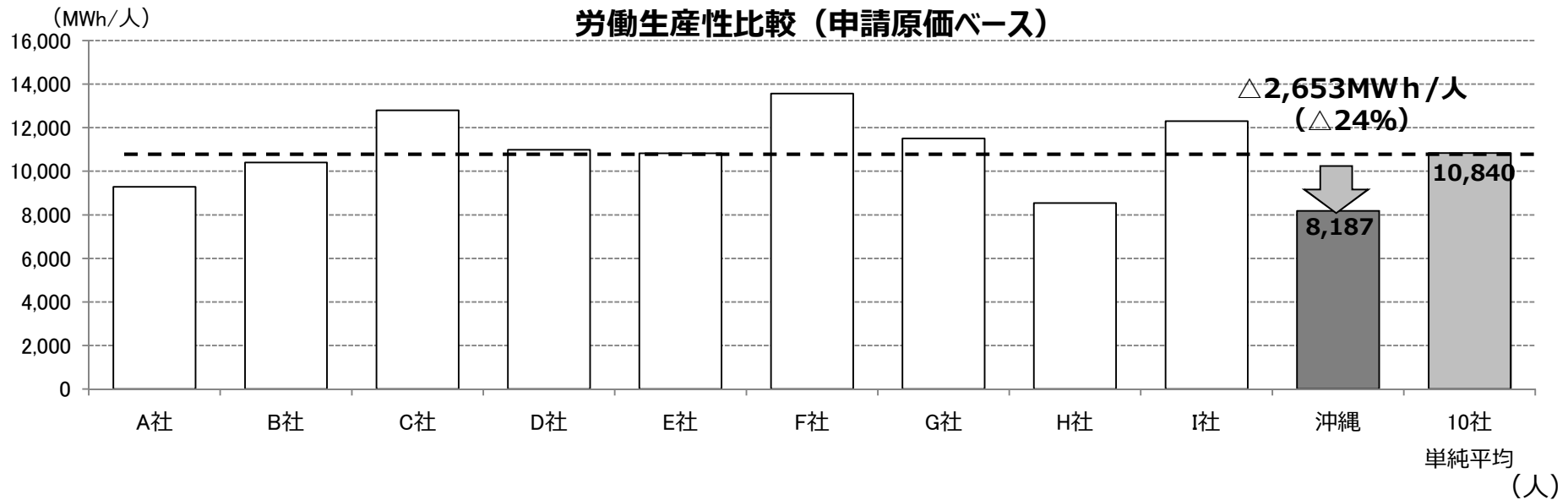
- ▶ 採用数の算定にあたっては、各部門の人員数の確認および退職者数を想定した上で採用数を算定しております。
- ▶ 原価算定期間の採用数については、「電力の安定供給の確保」「お客さまの満足度向上」に必要な人員の確保、生産性・効率性の向上を勘案した結果、H20年度比約57%減の平均20人を計画しております。



## 【参考】 労働生産性の10社比較（申請原価ベース）

- ▶ 託送料金原価に織り込んだ平均経費人員をベースとして一人あたりの販売電力量（労働生産性）を比較した場合、当社の労働生産性は、10社平均より約24%程度低い水準となっております。
- ▶ 当社は小規模離島が多数点在することに加えて、他社系統と連系していない単独系統であることから、離島供給および調整力※に係る人員が、他社に比べて高い割合で必要になります。

※周波数制御や需給バランス調整等



|            | A社    | B社    | C社     | D社     | E社    | F社     | G社    | H社    | I社    | 沖繩    |
|------------|-------|-------|--------|--------|-------|--------|-------|-------|-------|-------|
| 平均経費人員     | 3,442 | 7,691 | 22,649 | 11,675 | 2,627 | 10,947 | 5,230 | 3,259 | 6,962 | 951   |
| 離島・調整力人員   | 72    | 136   | 471    | 169    | 59    | 273    | 113   | 89    | 313   | 227   |
| 離島・調整力人員除く | 3,370 | 7,555 | 22,178 | 11,506 | 2,568 | 10,674 | 5,117 | 3,170 | 6,649 | 724   |
| 離島・調整力人員比率 | 2.1%  | 1.8%  | 2.1%   | 1.5%   | 2.2%  | 2.5%   | 2.2%  | 2.7%  | 4.5%  | 23.9% |

出典：各社「託送供給等約款認可申請書」より当社にて試算

## 【参考】 労働生産性の10社比較（離島供給および調整力コスト）

- ▶ 給料手当（営業費総括表）のうち、「総離島供給費」、「総アンソリサービス費」相当分が占める割合は、各社が1%～4%程度であるのに対して、当社は約24%となっております。
- ▶ 給料手当の「総離島供給費」、「総アンソリサービス費」相当分を人数換算し、平均経費人員から除いたうえで労働生産性の比較を行っております。

| 給料手当                 |       |                         | 申請原価      |
|----------------------|-------|-------------------------|-----------|
| 営業費総括表               | 百万円   | a                       | 18,603    |
| 総離島供給費               | 百万円   | b                       | 1,717     |
| 総アンソリサービス費           | 百万円   | c                       | 2,714     |
| 平均経費人員               | 人     | d                       | 951       |
| 平均経費人員<br>(離島・調整力除き) | 人     | $e = d * (1 - (b+c)/a)$ | 724       |
| 販売電力量（流通需要）          | MWh   | f                       | 7,786,061 |
| 労働生産性                | MWh/人 | $g = f/e$               | 10,754    |

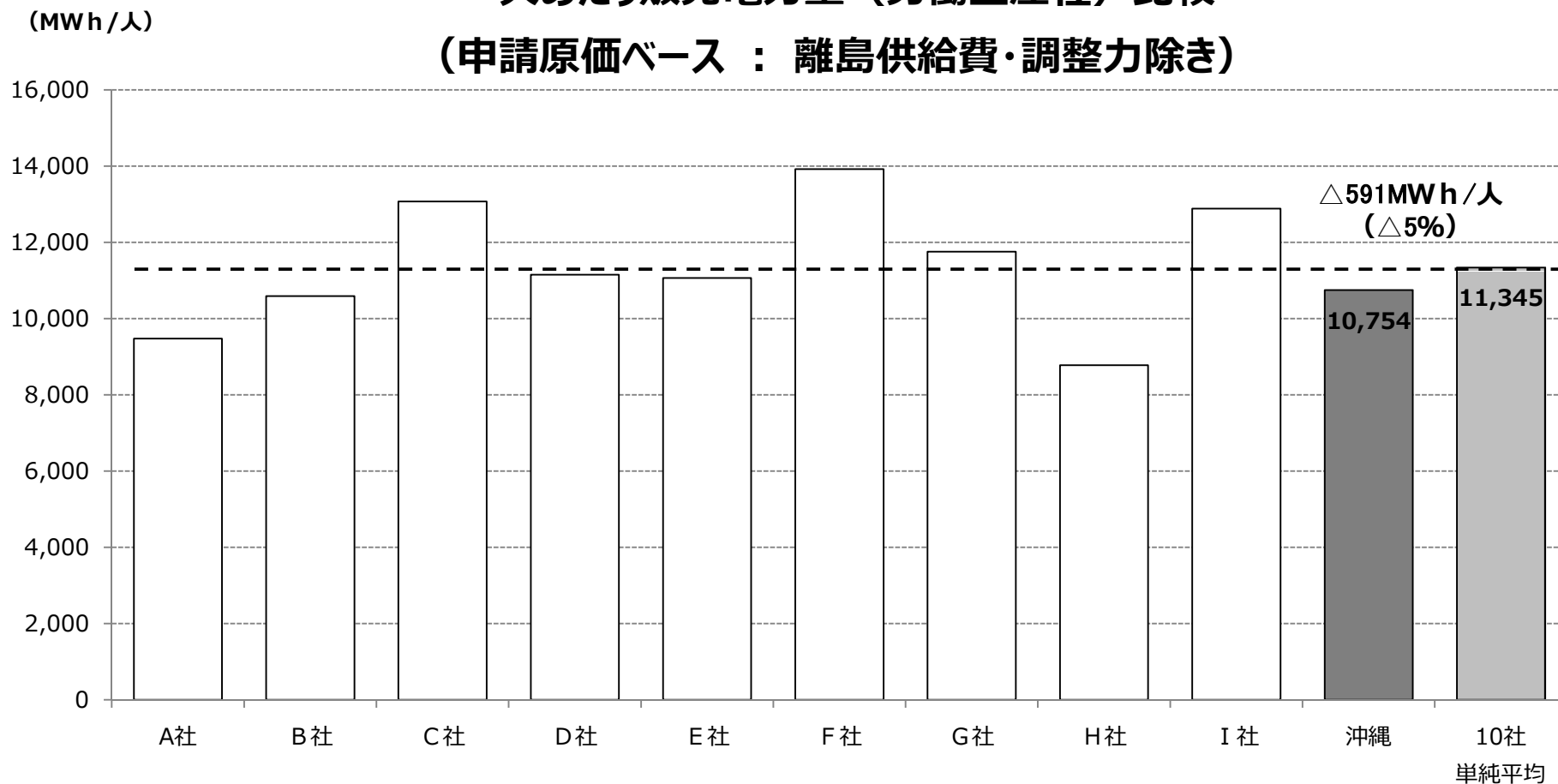
出典：「託送供給等約款認可申請書」より

## 【参考】 労働生産性の10社比較

- ▶ 当社は、離島供給および調整力に係る人員を除いた労働生産性では、10社単純平均と遜色ない水準となっております。

### 一人あたり販売電力量（労働生産性）比較

（申請原価ベース：離島供給費・調整力除き）

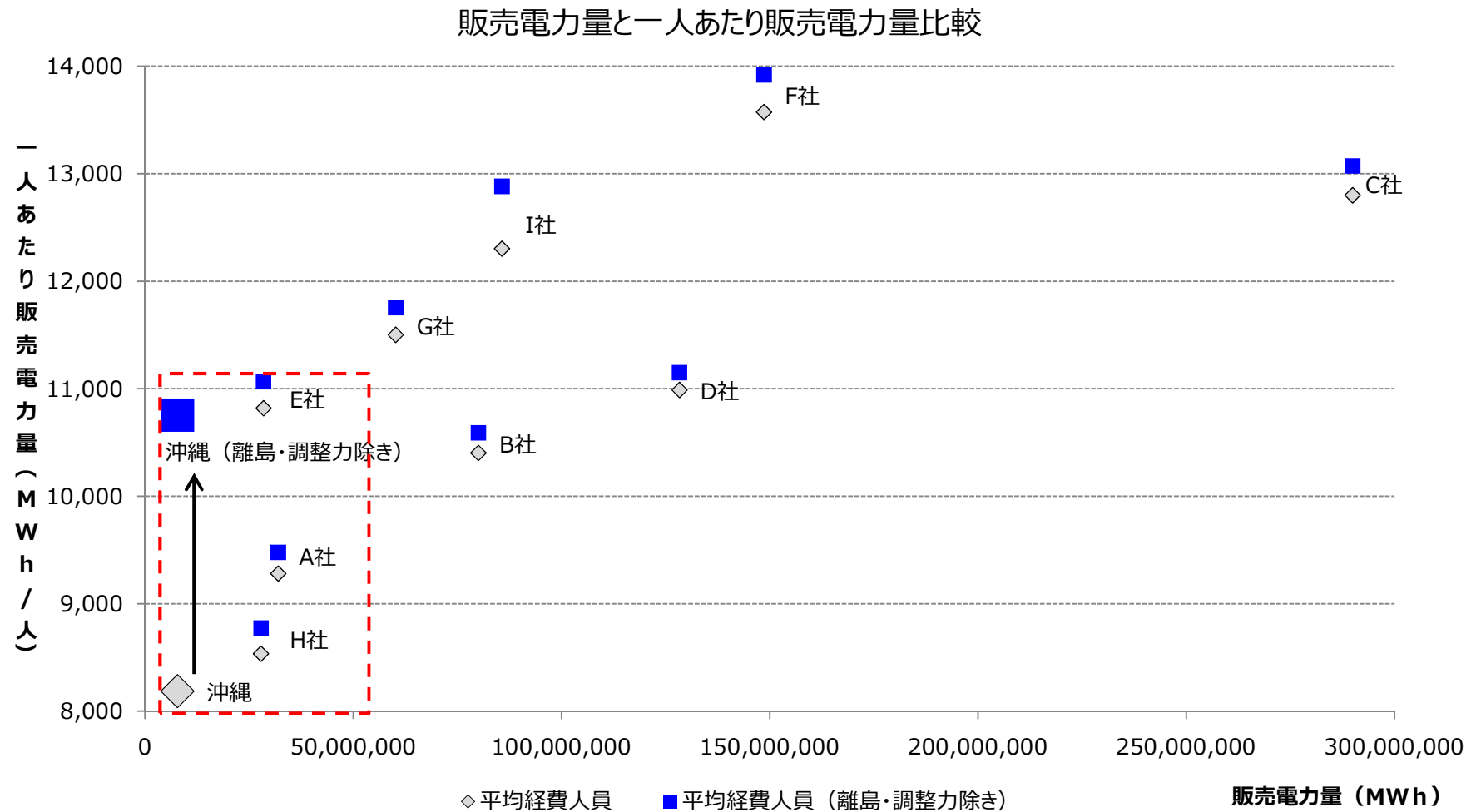


出典：各社「託送供給等約款認可申請書」より当社にて試算



## 【参考】 労働生産性の10社比較

- ▶ 離島供給および調整力に係る人員を除いた労働生産性について、企業規模別で比較した場合、小規模グループ4社（販売電力量500億kWh未満）の中で2番目に高い水準となります。



出典：各社「託送供給等約款認可申請書」より当社にて試算